

СОГЛАСОВАНО

Председатель Приозерской
районной организации ЛОО
Всероссийского общества инвалидов
Н.А. Горшенина



УТВЕРЖДАЮ

Директор ЛОГБУ
«Приозерский КЦСОН»
Н.Ю. Науменко
« 09 » ноября 2021г.



ПАСПОРТ

доступности объекта и предоставления услуг для инвалидов
и МГН (маломобильных групп населения)

1. Общие сведения об объекте (краткая характеристика объекта)

- 1.1. Наименование (вид) объекта: Ленинградское областное государственное бюджетное учреждение «Приозерский комплексный центр социального обслуживания населения».
- 1.2. Адрес объекта (одно здание): 188760, Ленинградская область, г Приозерск, ул. Красноармейская, д. 15 В.
- 1.3. Сведения о размещении объекта:
- отдельно стоящее здание: 2 этажей; площадь застройки – 1105,5 кв. м.
- наличие прилегающего земельного участка (да, нет); 3650 кв. м.
- 1.4. Год постройки здания: 1965 г., последнего капитального ремонта:
- 1.5. Дата плановых ремонтных работ: 2020 - 2021 (текущий ремонт)

Сведения об ОСИ, расположенном в здании (помещении)

- 1.6. Название организации (учреждения), (полное юридическое наименование – согласно Уставу, краткое наименование): Ленинградское областное государственное бюджетное учреждение «Приозерский комплексный центр социального обслуживания населения» (ЛОГБУ «Приозерский КЦСОН»).
- 1.7. Юридический адрес организации (учреждения): 188760, Ленинградская область, г Приозерск, ул. Красноармейская, д. 15 В.
- 1.8. Основание для пользования объектом (оперативное управление, аренда, собственность) - оперативное управление
- 1.9. Форма собственности (государственная, негосударственная) - государственная
- 1.10. Территориальная принадлежность (федеральная, региональная, муниципальная) - региональная
- 1.11. Вышестоящая организация (наименование): Комитет по социальной защите населения Ленинградской области.
- 1.12. Адрес вышестоящей организации, другие координаты: 191124, г. Санкт-Петербург, ул. Лафонская, д. 6, литер А

2. Характеристика деятельности организации на объекте

- 2.1. Сфера деятельности (социальная защита, здравоохранение, образование, физическая культура и спорт, связь и информация, транспорт, жилой фонд, потребительский рынок и сфера услуг и другое) социальное обслуживание населения
- 2.2. Виды оказываемых услуг: социально-бытовые, социально-медицинские, социально-психологические, социально-педагогические, социально-трудоустройство, социально-правовые, срочные социальные услуги
- 2.3. Форма оказания услуг: (на объекте с длительным пребыванием, в т.ч. проживанием, на дому, дистанционно) на дому, на объекте

- 2.4. Категории обслуживаемого населения по возрасту: (дети, взрослые трудоспособного возраста, пожилые) все возрастные категории
- 2.5. Категории обслуживаемых инвалидов: инвалиды, передвигающиеся на креслах-колясках, инвалиды, с нарушением слуха, инвалиды с нарушением опорно-двигательного аппарата, инвалиды с нарушением зрения, инвалиды с нарушением умственного развития (К, Г, О, С, У)
- 2.6. Плановая мощность: посещаемость (количество обслуживаемых в день), вместимость, пропускная способность) 75 человек
- 2.7. Участие в исполнении ИПРА инвалида: да

3. Состояние доступности объекта и услуг

3.1. Путь следования к объекту пассажирским транспортом (описать маршрут движения с использованием пассажирского транспорта) маршрутное такси, автобус № 859, № 860, - остановка ул. Красноармейская, дом 3/1 (магазин «Магнит»), такси - ул. Красноармейская, 15-В.

наличие адаптированного пассажирского транспорта к объекту - да

наличие специального транспортного обслуживания (социальное такси) - по личному вызову.

3.2. Путь к объекту от ближайшей остановки пассажирского транспорта:

3.2.1 расстояние до объекта от остановок транспорта – 650м.

3.2.2 время движения (пешком) - 8 мин.

3.2.3 наличие выделенного от проезжей части пешеходного пути (да, нет)

3.2.4 перекрестки: нерегулируемые; регулируемые, со звуковой сигнализацией, таймером: (да, нет)

3.2.5 информация на пути следования к объекту: акустическая, тактильная, визуальная (да, нет)

3.2.6 перепады высоты на пути: (да, нет)

Их обустройство для инвалидов на коляске: (да, нет)

3.3. Организация доступности объекта и услуг для инвалидов – форма обслуживания*

Категория инвалидов	Форма обслуживания - способ предоставления услуг инвалидам – (отметить выбранный способ знаком ⁺)*				
	На объекте – по варианту:		На дому	Дистанционно	Не организовано
	«А»*	«Б»**			
К - (передвигающиеся на креслах-колясках)					
О - (с нарушениями опорно-двигательного аппарата)					
С - (с нарушениями зрения – слепота)					
Г - (с нарушениями слуха – глухота)					
У - (с нарушениями умственного развития)					
Все категории инвалидов***	+		+		

* - вариант «А» - универсальный проект (доступность для инвалидов любого места в здании, а именно – общих путей движения и мест обслуживания – не менее 5% общего числа таких мест, предназначенных для обслуживания)

** - вариант «Б» - разумное приспособление (при невозможности доступного оборудования всего здания выделение в уровне входа специальных помещений, зон или блоков, приспособленных для обслуживания инвалидов, с обеспечением всех видов услуг, имеющих в данном здании)

*** - заполняется только в случае, если способ единый для всех категорий

3.4. Доступность структурно-функциональных зон объекта на «09» сентября 2021г.*

№ n/p	Основные структурно-функциональные зоны	Состояние доступности, в том числе для основных категорий инвалидов				
		К	О	С	Г	У
1	Территория, прилегающая к зданию (участок)	ДП	ДП	ДП - И	ДП	ДП
2	Вход (входы) в здание	ДП	ДП	ДП - И	ДП	ДП
3	Путь (пути) движения внутри здания (в т.ч. пути эвакуации)	ДП	ДП	ДП	ДП	ДП
4	Зона целевого назначения (целевого посещения объекта)	ДП	ДП	ДП	ДП - И	ДП
5	Санитарно-гигиенические помещения	ДП	ДП	ДП	ДП	ДП
6	Система информации и связи (на всех зонах)	ДП	ДП	ДП	ДП	ДП
7	Пути движения к объекту (от остановки транспорта)	ДП	ДП	ДП	ДП	ДП

* - указывается дата обследования, соответствующая приложению 1 «Результаты обследования на предмет доступности объекта и услуг для инвалидов и других МГН»; при повторном обследовании делается Вкладыш к Паспорту доступности объекта и услуг, и указывается дата повторной оценки по настоящему пункту

** - делается отметка, если зона отсутствует или не закреплена за организацией, расположенной на объекте

*** - указывается по каждой зоне доступность ее для каждой из 8 категорий инвалидов и других МГН:

- ДП - доступно полностью (барьеры отсутствуют, требования нормативно-технических документов выполнены);

- ДУ-им - доступно условно с обеспечением индивидуальной мобильности техническими решениями (отклонения от нормативно-технических документов согласованы с представителем общественного объединения инвалидов);

- ДУ-пп - доступно условно с помощью персонала (согласовано с общественным объединением инвалидов);

- ВНД - временно недоступно (имеются существенные барьеры, на момент обследования не устранены)

4. Управленческое решение

4.1. Рекомендации по адаптации основных структурных элементов объекта

№ n/p	Основные структурно-функциональные зоны объекта	Рекомендации по адаптации объекта (вид работы)
1	Территория, прилегающая к зданию (участок)	Индивидуальные решения с ТСР
2	Вход (входы) в здание	Индивидуальные решения с ТСР
3	Путь (пути) движения внутри здания (в том числе пути эвакуации)	Не нуждается
4	Зона целевого назначения здания (целевого посещения объекта)	Индивидуальные решения с ТСР
5	Санитарно-гигиенические помещения	Не нуждается
6	Система информации на объекте (на всех зонах)	Не нуждается
7	Пути движения к объекту (от остановки общественного транспорта)	Не нуждается
8	Все зоны и участки	Не нуждается

- указывается один из вариантов (видов работ): не нуждается; ремонт (текущий, капитальный); индивидуальное решение с ТСР, технические решения не возможны – организация альтернативной формы обслуживания

4.2. Период проведения работ 2021 - 2022 гг.

В рамках исполнения: постановления Правительства Ленинградской области от 14 ноября 2013 г. № 406 «О ГОСУДАРСТВЕННОЙ ПРОГРАММЕ ЛЕНИНГРАДСКОЙ ОБЛАСТИ «СОЦИАЛЬНАЯ ПОДДЕРЖКА ОТДЕЛЬНЫХ КАТЕГОРИЙ ГРАЖДАН В ЛЕНИНГРАДСКОЙ ОБЛАСТИ»

Подпрограмма «Доступная среда для инвалидов и маломобильных групп населения в Ленинградской области»

(указывается наименование документа: программы, плана)

4.3. Ожидаемый результат (по состоянию доступности) после выполнения работ по адаптации ДП – В (У, Г, О, С, К)

Оценка результата исполнения программы, плана (по состоянию доступности)

4.4. Для принятия решения требуется, не требуется (нужное подчеркнуть):

Согласование _____

Имеется заключение уполномоченной организации о состоянии доступности объекта (наименование документа и выдавшей его организации, дата), прилагается _____

4.5. Информация размещена (обновлена) на Карте доступности

<http://zhit-vmeste.ru>

(наименование сайта, портала)

5. Особые отметки

Паспорт сформирован на основании:

1. Акта объекта и предоставления услуг для инвалидов и МГН (маломобильных групп населения) к ПАСПОРТУ доступности № 3 от «09» ноября 2021 г.
2. Анкеты (информации об объекте) от «09» ноября 2021 г.

Председатель
комиссии:



Подпись

Заместитель директора Н.А. Черноусова
ФИО, должность

Члены комиссии:



Подпись

Заведующий стационарным отделением с временным проживанием для совершеннолетних граждан С.В. Фрибус
ФИО, должность



Подпись

Заведующий реабилитационным отделением социального обслуживания с дневным пребыванием Ю.В. Обухова
ФИО, должность



Подпись

Заведующий реабилитационным отделением социального обслуживания несовершеннолетних и семей с детьми Ю.М. Никулина
ФИО, должность

Согласовано:



Подпись

Председатель Приозерского РО ЛОО ООО «ВОИ»

Н. А. Горшенина
ФИО, должность

Приложение №1

"Доступность для маломобильных групп населения в соответствии с требованиями СНиП 35-102-2001, СП 35-103-2001, СП 35-104-2001, РАС - 35-201-99" Председатель ПРОЛООООО "ВОИ" Н.А. Горшенина 10.11.2021г.



АНКЕТА
(информация об объекте потребительского рынка)
К ПАСПОРТУ доступности объекта и предоставления услуг для инвалидов
и МГН (маломобильных групп населения)

1. Общие сведения об объекте

1.1. Наименование (вид) объекта Ленинградское областное государственное бюджетное учреждение «Приозерский комплексный центр социального обслуживания населения», (ЛОГБУ «Приозерский КЦСОН»)

1.2. Адрес объекта 188760, Ленинградская область, г Приозерск, ул. Красноармейская, д. 15 В.

1.3. Сведения о размещении объекта:

- отдельно стоящее здание 2 этажей, 1105,5 кв. м

- часть здания 894,3 этажей (или на 2 этаже), 531,0 кв. м

1.4. Год постройки здания 1965, последнего капитального ремонта 2017 г. текущего 2021г.

1.5. Дата предстоящих плановых ремонтных работ: текущего: -
капитального: -

сведения об организации, расположенной на объекте

1.6. Название организации (учреждения) (полное юридическое наименование - согласно Уставу, краткое наименование) Ленинградское областное государственное бюджетное учреждение «Приозерский комплексный центр социального обслуживания населения», (ЛОГБУ «Приозерский КЦСОН»)

1.7. Юридический адрес организации (учреждения) 188760, Ленинградская область, г. Приозерск, ул. Красноармейская д.15 В.

1.8. Основание для пользования объектом (оперативное управление, аренда, собственность): - оперативное управление

1.9. Форма собственности (государственная, негосударственная): - государственная

1.10. Территориальная принадлежность (федеральная, региональная, муниципальная): - региональная

1.11. Вышестоящая организация (наименование): Комитет по социальной защите населения Ленинградской области.

1.12. Адрес вышестоящей организации, другие координаты: 191124, г. Санкт-Петербург, ул. Лафонская, д. 6, литер А

2. Характеристика деятельности организации на объекте

2.1. Сфера деятельности (здравоохранение, образование, социальная защита, физическая культура и спорт, культура, связь и информация, транспорт, жилой фонд, потребительский рынок и сфера услуг, другое): социальное обслуживание населения

2.2. Виды оказываемых услуг: социально-бытовые, социально-медицинские, социально-психологические, социально-педагогические, социально-трудовые, социально-правовые, срочные социальные услуги

2.3. Форма оказания услуг: (на объекте, с длительным пребыванием, в т.ч. проживанием, на дому, дистанционно): на дому, на объекте

2.4. Категории обслуживаемого населения по возрасту: (дети, взрослые трудоспособного возраста, пожилые; все возрастные категории): все возрастные категории

2.5. Категории обслуживаемых инвалидов: инвалиды, передвигающиеся на коляске, инвалиды с нарушениями опорно-двигательного аппарата; нарушениями зрения, нарушениями слуха, нарушениями умственного развития: инвалиды, передвигающиеся на креслах-колясках, инвалиды, с нарушением слуха, инвалиды с

нарушением опорно-двигательного аппарата, инвалиды с нарушением зрения, инвалиды с нарушением умственного развития (К, Г, О, С, У)

2.6. Плановая мощность: посещаемость (количество обслуживаемых в день), вместимость, пропускная способность: 75 человек

2.7. Участие в исполнении ИПР инвалида, ребенка-инвалида (да, нет): да

3. Состояние доступности объекта для инвалидов и других маломобильных групп населения (МГН)

3.1. Путь следования к объекту пассажирским транспортом (описать маршрут движения с использованием пассажирского транспорта)

№ 859, № 860, - остановка, ул. Красноармейская, дом 3/1 (магазин «Магнит»), такси - ул. Красноармейская, 15-В.

наличие адаптированного пассажирского транспорта к объекту: да

3.2. Путь к объекту от ближайшей остановки пассажирского транспорта:

3.2.1. расстояние до объекта от остановки транспорта: 650 м.

3.2.2. время движения (пешком): 8 мин.

3.2.3. наличие выделенного от проезжей части пешеходного пути (да, нет): да

3.2.4. Перекрестки: нерегулируемые; регулируемые, со звуковой сигнализацией, таймером; нет

3.2.5. Информация на пути следования к объекту:

акустическая, тактильная, визуальная: нет

3.2.6. Перепады высоты на пути: есть, нет (описать ___): нет

Их обустройство для инвалидов на коляске: да, нет (___): нет

3.3. Вариант организации доступности ОСИ (формы обслуживания) <*> с учетом СП 35-101-2001


N п/п	Категория инвалидов (вид нарушения)	Вариант организации доступности объекта
1	Все категории инвалидов и МГН	
	в том числе инвалиды:	A
2	передвигающиеся на креслах-колясках	A
3	с нарушениями опорно-двигательного аппарата	A
4	с нарушениями зрения	A
5	с нарушениями слуха	A
6	с нарушениями умственного развития	A

<*> Указывается один из вариантов: "А", "Б", "ДУ", "ВНД".

4. Управленческое решение (предложения по адаптации основных структурных элементов объекта)

N п/п	Основные структурно-функциональные зоны объекта	Рекомендации по адаптации объекта (вид работы) <u><*></u>
1	Территория, прилегающая к зданию (участок)	Индивидуальное решение с ТСП
2	Вход (входы) в здание	Индивидуальное решение с ТСП
3	Путь (пути) движения внутри здания (в т.ч. пути эвакуации)	Не нуждается
4	Зона целевого назначения (целевого посещения объекта)	Индивидуальное решение с ТСП
5	Санитарно-гигиенические помещения	Не нуждается
6	Система информации на объекте (на всех зонах)	Не нуждается
7	Пути движения к объекту (от остановки транспорта)	Не нуждается
8	Все зоны и участки	Не нуждается

<*> Указывается один из вариантов (видов работ): не нуждается; ремонт (текущий, капитальный); индивидуальное решение с ТСР; технические решения невозможны – организация альтернативной формы обслуживания.

Размещение информации на карте доступности субъекта Российской Федерации
согласовано  Директор ЛОГБУ «Приозерский КЦСОН»
Науменко Наталья Юрьевна тел./факс 8-813-79-33-937
(подпись, Ф.И.О., должность; координаты для связи уполномоченного представителя объекта)

СОГЛАСОВАНО

Председатель Приозерской
районной организации ЛОО
Всероссийского общества инвалидов
Н.А. Горшенина
«09» ноября 2021 г.



УТВЕРЖДАЮ

Председатель комиссии
Н.А. Черноусова
«09» ноября 2021 г.



АКТ ОБСЛЕДОВАНИЯ № 3

объекта и предоставления услуг для инвалидов
и МГН (маломобильных групп населения)
к ПАСПОРТУ доступности

1. Общие сведения об объекте

1.1. Наименование (вид) объекта: Ленинградское областное государственное бюджетное учреждение «Приозерский комплексный центр социального обслуживания населения», (ЛОГБУ «Приозерский КЦСОН»)

1.2. Адрес объекта: 188760, Ленинградская область, г. Приозерск, ул. Красноармейская, д. 15 В.

1.3. Сведения о размещении объекта:

- отдельно стоящее здание 2 этажей, 1105,5 кв. м

- часть здания 894,3 кв. м. этажей (или на 2 этаже), 531,0 кв. м.

- наличие прилегающего земельного участка (да, нет); 3650 кв. м.

1.4. Год постройки здания 1965 г.,

последнего капитального ремонта – 2017 г., текущего – 2021 г.

1.5. Дата предстоящих плановых ремонтных работ: -

1.6. Название организации (учреждения), (полное юридическое наименование – согласно Уставу, краткое наименование) объекта: Ленинградское областное государственное бюджетное учреждение «Приозерский комплексный центр социального обслуживания населения», (ЛОГБУ «Приозерский КЦСОН»).

1.7. Юридический адрес организации (учреждения):

188760 Ленинградская область, г. Приозерск, ул. Красноармейская д.15 В

2. Характеристика деятельности организации на объекте

1. Вид деятельности: предоставление социальных услуг

2. Объем услуг в установленных расчетных показателях для основного вида деятельности объекта (количество посещений в день, вместимость и др.) 75 чел.

3. Состояние доступности объекта

3.1 Путь следования к объекту пассажирским транспортом

(описать маршрут движения с использованием пассажирского транспорта)

автобус № 859, № 860, - остановка ул. Красноармейская, дом 3/1 (магазин «Магнит»), такси - ул. Красноармейская, 15 В.

наличие адаптированного пассажирского транспорта к объекту: да

3.2 Путь к объекту от ближайшей остановки пассажирского транспорта:

3.2.1 расстояние до объекта от остановки транспорта 650 м.

3.2.2 время движения (пешком) 8 мин.

3.2.3 наличие выделенного от проезжей части пешеходного пути (да, нет),

3.2.4 Перекрестки: нерегулируемые; регулируемые; да со звуковой сигнализацией, таймером; нет

3.2.5 Информация на пути следования к объекту: *акустическая, тактильная, визуальная; нет*

3.2.6 Перепады высоты на пути: *есть, нет*

Их обустройство для инвалидов на коляске: *да, нет*

3.3 Организация доступности объекта для инвалидов – форма обслуживания

№№ п/п	Категория инвалидов (вид нарушения)	Вариант организации до- ступности объекта (формы обслуживания)*
1.	Все категории инвалидов и МГН	
	<i>в том числе инвалиды:</i>	
2.	передвигающиеся на креслах-колясках	А
3.	с нарушениями опорно-двигательного аппарата	А
4.	с нарушениями зрения	А
5.	с нарушениями слуха	А
6.	с нарушениями умственного развития	А

* - указывается один из вариантов: «А», «Б», «ДУ», «ВНД»

3.4. Состояние доступности основных структурно-функциональных зон

№№ п/п	Основные структурно- функциональные зоны	Состояние доступности, в том числе для основных категорий инвалидов**	Приложение	
			№ на плане	№ фото
1	Территория, прилегающая к зданию (участок)	ДП - И (С)		1,2,3,4 5,6,7,8
2	Вход (входы) в здание	ДП - И (С)		9,10, 11,12
3	Путь (пути) движения внутри зда- ния (в т.ч. пути эвакуации)	ДП - В		13,14, 15,16, 17,18, 19,20
4	Зона целевого назначения здания (целевого посещения объекта)	ДП - И (Г)		21,22, 23,24
5	Санитарно-гигиенические помеще- ния	ДП - В		25,26, 27,28
6	Система информации и связи (на всех зонах)	ДП - В		29,30,31, 32,33,34

** Указывается: ДП-В - доступно полностью всем; ДП- И (К, О, С, Г, У) – доступно полностью избирательно (указать категории инвалидов); ДЧ-В - доступно частично всем; ДЧ-И (К, О, С, Г, У) – доступно частично избирательно (указать категории инвалидов); ДУ - доступно условно, ВНД – недоступно.

**3.5. Итоговое заключение о состоянии доступности объекта социальной инфраструк-
туры:** Объект признан доступным для инвалидов, передвигающихся на креслах –колясках,
инвалидов с нарушениями опорно-двигательного аппарата, с нарушением умственного раз-
вития. Доступен полностью избирательно для инвалидов с нарушением слуха, с нарушени-
ем

зрения. Для обеспечения полной доступности и комфортного пребывания на объекте инва-
лидов с нарушениями слуха, с нарушением зрения необходимо выполнить следующие ме-
роприятия.

4. Управленческое решение

4.1. Рекомендации по адаптации основных структурных элементов объекта:

№ п/п	Основные структурно-функциональные зоны объекта	Рекомендации по адаптации объекта (вид работ)*
1	Территория, прилегающая к зданию (участок)	При входе на территорию учреждения установка уличной тактильно – визуальной мнемосхемы (с шрифтом Брайля), содержащей рельефно-контрастное изображение плана объекта, с обозначением на нем помещений, входов в здание и мест общего пользования на территории учреждения.
2	Вход (входы) в здание	В холле установка тактильно - визуальной мнемосхемы, содержащей рельефно-контрастное изображение плана здания с обозначением на нем помещений (с шрифтом Брайля).
3	Путь (пути) движения внутри здания (в т.ч. пути эвакуации)	Не нуждается
4	Зона целевого назначения здания (целевого посещения объекта)	В помещениях (актовый зал, обеденный зал, кабинеты: трудотерапия, монтессори, массажный, кабинет УТВ) установка устройства улучшения разборчивости звуковой информации для слабослышащих - индукционной петли.
5	Санитарно-гигиенические помещения	Не нуждается
6	Система информации на объекте (на всех зонах)	Не нуждается
7	Пути движения к объекту (от остановки транспорта)	Не нуждается
8.	Все зоны и участки	Не нуждается

*- указывается один из вариантов (видов работ): не нуждается; ремонт (текущий, капитальный); индивидуальное решение с ТСП; технические решения невозможны – организация альтернативной формы обслуживания

4.2. Период проведения работ: *декабрь 2021 год*

в рамках исполнения плана по адаптации объекта социальной инфраструктуры к потребностям инвалидов и других маломобильных групп населения, прилагаемому к паспорту доступности.

4.3. Ожидаемый результат (по состоянию доступности): после выполнения работ по адаптации ДП – В

(Оценка результата исполнения плана по адаптации объекта социальной инфраструктуры к потребностям инвалидов и других маломобильных групп населения)

4.4. Для принятия решения требуется, не требуется (*нужное подчеркнуть*):

4.4.1. Согласование на Комиссии

(наименование Комиссии по координации деятельности в сфере обеспечения доступной среды жизнедеятельности для инвалидов и других МГН)

4.4.2. согласование работ с надзорными органами (в сфере проектирования и строительства, архитектуры, охраны памятников, другое – указать)

4.4.3. техническая экспертиза; разработка проектно-сметной документации;

4.4.4. согласование с вышестоящей организацией (собственником объекта);

4.4.5. другое

4.5. Информация может быть размещена (обновлена) на Карте доступности субъекта Российской Федерации размещен <http://zhit-vmeste.ru>
(наименование сайта, портала)

5. Особые отметки

ПРИЛОЖЕНИЯ:

Результаты обследования:

1. Территории, прилегающей к объекту	на 2 л.
2. Входа (входов) в здание	на 1 л.
3. Путей движения в здании	на 2 л.
4. Зоны целевого назначения объекта	на 1 л.
5. Санитарно-гигиенических помещений	на 1 л.
6. Системы информации (и связи) на объекте	на 2 л.

Результаты фотофиксации на объекте _____ на 9 л.
Поэтажные планы, паспорт БТИ _____ на 2 л.

Члены комиссии:

Заведующий стационарным отделением
с временным проживанием
для совершеннолетних граждан **С.В. Фрибус**

(Должность, Ф.И.О.)


(Подпись)

Заведующий реабилитационным отделением
социального обслуживания с дневным
пребыванием **Ю.В. Обухова**

(Должность, Ф.И.О.)


(Подпись)

Заведующий отделением социального
обслуживания несовершеннолетних
и семей с детьми **Ю.М. Никулина**

(Должность, Ф.И.О.)


(Подпись)

В том числе: представители общественных организаций инвалидов

Председатель Приозерского
РО ЛОО ООО «ВОИ» **Н.А. Горшенина**

(Должность, Ф.И.О.)


(Подпись)



Фото № 1



Фото № 2



Фото № 3



Фото № 4



Φοτο Νο 5



Φοτο Νο 6



Φοτο Νο 7



Φοτο Νο 8



Φοτο Νο 9



Φοτο Νο 10



Φοτο Νο 11



Φοτο Νο 12



Фото № 13



Фото № 14



Фото № 15



Фото № 16



Φοτο № 17



Φοτο № 18



Φοτο № 19



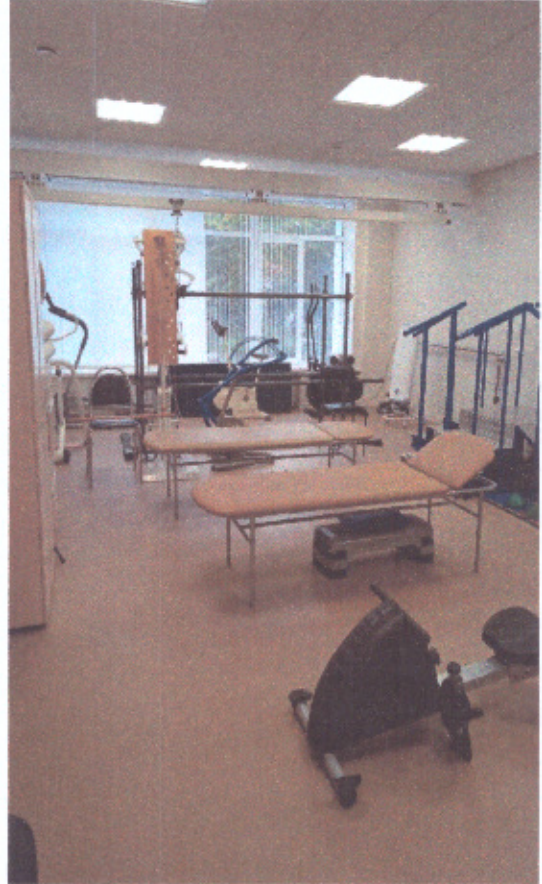
Φοτο № 20



Φοτο Νο 21



Φοτο Νο 22



Φοτο Νο 23



Φοτο Νο 24



Φοτο Νο 25



Φοτο Νο 26



Φοτο Νο 27



Φοτο Νο 28



Фото № 29

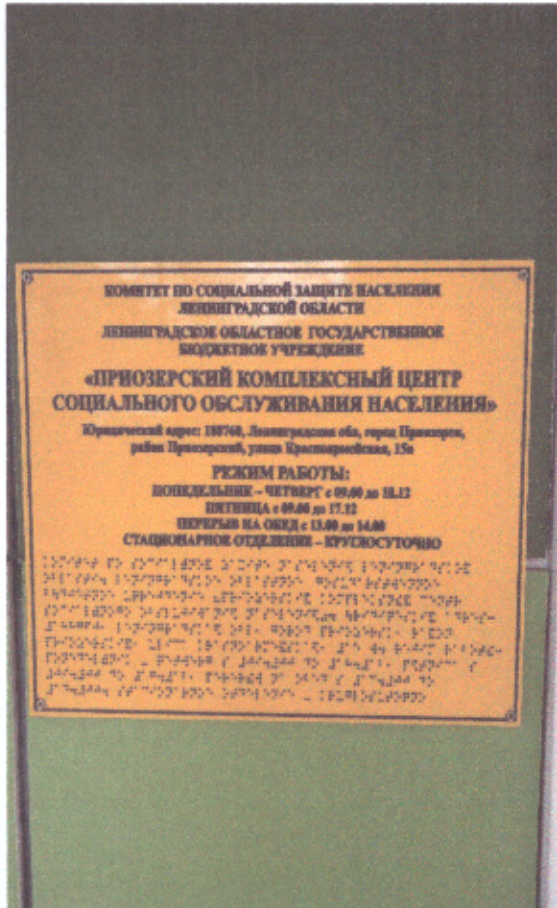


Фото № 30



Фото № 31



Фото № 32



Фото № 33



Фото № 34



Приложение 1
к Акту обследования
паспорта доступности
от «09» ноября 2021 г.

I Результаты обследования:

1. Территории, прилегающей к зданию (участка)

Ленинградское областное государственное бюджетное учреждение
«Приозерский комплексный центр социального обслуживания населения»,
(ЛОГБУ «Приозерский КЦСОН»)
188760, Ленинградская область, г Приозерск, ул. Красноармейская, д. 15 В.
Наименование объекта, адрес

№ п/п	Наименование функционально-планировочного элемента	Наличие элемента			Выявленные нарушения и замечания		Работы по адаптации объектов	
		есть/нет	№ на плане	№ фото	Содержание	Значимо для инвалида (категория)	Содержание	Виды работ
1.1	Вход (входы) на территорию	есть			Не установлена тактильная мнемосхема движения по прилегающей территории учреждения и входа в здание	С	Установить тактильную мнемосхему движения, отражающую информацию о территории учреждения	
1.2	Путь (пути) движения на территории	есть			Замечаний не выявлено			
1.3	Лестница (наружная)	есть			Замечаний не выявлено			
1.4	Пандус (наружный)	есть			Замечаний не выявлено			
1.5	Автостоянка и парковка	есть			Замечаний не выявлено			
	ОБЩИЕ требования к зоне					ДП-И (С)		

II Заключение по зоне:

Наименование структурно-функциональной зоны	Состояние доступности* (к пункту 3.4 Акта обследования ОСИ)	Приложение		Рекомендации по адаптации (вид работы)** к пункту 4.1 Акта обследования ОСИ
		№ на плане	№ фото	
Территория, прилегающая к участку	ДП – И (С)			Индивидуальные решения с ТСР

* указывается: ДП-В - доступно полностью всем; ДП-И (К, О, С, Г, У) – доступно полностью избирательно (указать категории инвалидов); ДЧ-В - доступно частично всем; ДЧ-И (К, О, С, Г, У) – доступно частично избирательно (указать категории инвалидов); ДУ - доступно условно, ВНД - недоступно

**указывается один из вариантов: не нуждается; ремонт (текущий, капитальный); индивидуальное решение с ТСР; технические решения невозможны – организация альтернативной формы обслуживания

Комментарий к заключению: _____

Приложение 2
к Акту обследования
паспорта доступности
от «09» ноября 2021 г.

I Результаты обследования:

2. Входа (входов) в здание

*Ленинградское областное государственное бюджетное учреждение
«Приозерский комплексный центр социального обслуживания населения»,
(ЛОГБУ «Приозерский КЦСОН»)*

188760, Ленинградская область, г Приозерск, ул. Красноармейская, д. 15 В.

Наименование объекта, адрес

№ п/п	Наименование функционально-планировочного элемента	Наличие элемента			Выявленные нарушения и замечания		Работы по адаптации объектов	
		есть/нет	№ на плане	№ фото	Содержание	Значимо для инвалида (категория)	Содержание	Виды работ
2.1	Лестница (наружная)	есть			Замечаний не выявлено	ДП - В		
2.2	Пандус (наружный)	есть			Замечаний не выявлено	ДП - В		
2.3	Входная площадка (перед дверью)	есть			Замечаний не выявлено	ДП - В		
2.4	Дверь (входная)	есть			Замечаний не выявлено	ДП - В		
2.5	Тамбур	есть			Замечаний не выявлено	ДП - В		
	ОБЩИЕ требования к зоне				Замечаний не выявлено	ДП - В		

II Заключение по зоне:

Наименование структурно-функциональной зоны	Состояние доступности* (к пункту 3.4 Акта обследования ОСИ)	Приложение		Рекомендации по адаптации (вид работы)** к пункту 4.1 Акта обследования ОСИ
		№ на плане	№ фото	

* указывается: ДП-В - доступно полностью всем; ДП-И (К, О, С, Г, У) – доступно полностью избирательно (указать категории инвалидов); ДЧ-В - доступно частично всем; ДЧ-И (К, О, С, Г, У) – доступно частично избирательно (указать категории инвалидов); ДУ - доступно условно, ВНД - недоступно

**указывается один из вариантов: не нуждается; ремонт (текущий, капитальный); индивидуальное решение с ТСР; технические решения невозможны – организация альтернативной формы обслуживания

Комментарий к заключению: _____

Приложение 3
к Акту обследования
к паспорту доступности
от «09» ноября 2021 г.

I Результаты обследования:

2. Пути (путей) движения внутри здания (в т.ч. путей эвакуации)

*Ленинградское областное государственное бюджетное учреждение
«Приозерский комплексный центр социального обслуживания населения»,
(ЛЮГБУ «Приозерский КЦСОН»)
188760, Ленинградская область, г Приозерск, ул. Красноармейская, д. 15 В.
Наименование объекта, адрес*

№ п/п	Наименование функционально-планировочного элемента	Наличие элемента			Выявленные нарушения и замечания		Работы по адаптации объектов	
		есть/нет	№ на плане	№ фото	Содержание	Значимо для инвалида (категория)	Содержание	Виды работ
3.1	Коридор (вестибюль, зона ожидания, галерея, балкон)	есть			Не установлена тактильная мнемосхема пути движения внутри здания	С	Установить тактильно - визуальную мнемосхему, содержащую рельефно-контрастное изображение плана здания с обозначением на нем помещений (с шрифтом Брайля).	Индивидуальные решения с ТСР
3.2	Лестница (внутри здания)	есть			Замечаний не выявлено			
3.3	Пандус (внутри здания)	есть			Замечаний не выявлено			
3.4	Лифт пассажирский (или подъемник)	есть			Замечаний не выявлено			
3.5	Дверь	есть			Замечаний не выявлено			
3.6	Пути эвакуации (в т.ч. зоны безопасности)	есть			Замечаний не выявлено			
	ОБЩИЕ требования к зоне				ДП – И (С)			

II Заключение по зоне:

Наименование структурно-функциональной зоны	Состояние доступности* (к пункту 3.4 Акта обследования ОСИ)	Приложение		Рекомендации по адаптации (вид работы)** к пункту 4.1 Акта обследования ОСИ
		№ на плане	№ фото	
Пути (путей) движения внутри здания (в т.ч. путей эвакуации)	ДП – И (С)			Индивидуальные решения с ТСР

* указывается: ДП-В - доступно полностью всем; ДП-И (К, О, С, Г, У) – доступно полностью избирательно (указать категории инвалидов); ДЧ-В - доступно частично всем; ДЧ-И (К, О, С, Г, У) – доступно частично избирательно (указать категории инвалидов); ДУ - доступно условно, ВНД – недоступно

**указывается один из вариантов: не нуждается; ремонт (текущий, капитальный); индивидуальное решение с ТСР; технические решения невозможны – организация альтернативной формы обслуживания
Комментарий к заключению: _____

Приложение 4 (1)
к Акту обследования
к паспорту доступности
от «09» ноября 2021 г.

І Результаты обследования:

4. Зоны целевого назначения здания (целевого посещения объекта)

Вариант I – зона обслуживания инвалидов

Ленинградской областное государственное бюджетное учреждение
«Приозерский комплексный центр социального обслуживания населения»

(ЛОГБУ «Приозерский КЦСОН»)

188760, Ленинградская область, г Приозерск, ул. Красноармейская, д. 15 В.

Наименование объекта, адрес

№ п/п	Наименование функционально-планировочного элемента	Наличие элемента			Выявленные нарушения и замечания		Работы по адаптации объектов	
		есть/нет	№ на плане	№ фото	Содержание	Значимо для инвалида (категория)	Содержание	Виды работ
4.1	Кабинетная форма обслуживания	есть			Замечаний не выявлено			
4.2	Зальная форма обслуживания	есть			Отсутствует устройство улучшения разборчивости звуковой информации для слабослышащих – индукционная петля	Г	Установка индукционной петли - устройства улучшения разборчивости звуковой информации для слабослышащих	Индивидуальные решения с ТСР
4.3	Прилавочная форма обслуживания	нет						
4.4	Форма обслуживания с перемещением по маршруту	есть			Замечаний не выявлено			
4.5	Кабина индивидуального обслуживания	нет			Замечаний не выявлено			
	ОБЩИЕ требования к зоне				ДП – И (Г)			

II Заключение по зоне:

Наименование структурно-функциональной зоны	Состояние доступности* (к пункту 3.4 Акта обследования ОСИ)	Приложение		Рекомендации по адаптации (вид работы)** к пункту 4.1 Акта обследования ОСИ
		№ на плане	№ фото	
Зоны целевого	ДП – И (Г)			Индивидуальные

назначения здания (целевого посещения объекта)				решения с ТСП
---	--	--	--	---------------

* указывается: **ДП-В** - доступно полностью всем; **ДП-И** (К, О, С, Г, У) – доступно полностью избирательно (указать категории инвалидов); **ДЧ-В** - доступно частично всем; **ДЧ-И** (К, О, С, Г, У) – доступно частично избирательно (указать категории инвалидов); **ДУ** - доступно условно, **ВНД** - недоступно

**указывается один из вариантов: не нуждается; ремонт (текущий, капитальный); индивидуальное решение с ТСП; технические решения невозможны – организация альтернативной формы обслуживания

Комментарий к заключению: _____

Приложение 4 (II)
к Акту обследования
к паспорту доступности
от «09» ноября 2021 г.

I Результаты обследования:

4. Зоны целевого назначения здания (целевого посещения объекта) Вариант II – места приложения труда

Наименование функционально-планировочного элемента	Наличие элемента			Выявленные нарушения и замечания		Работы по адаптации объектов	
	есть/нет	№ на плане	№ фото	Содержание	Значимо для инвалида (категория)	Содержание	Виды работ
Место приложения труда	нет			-		-	-

II Заключение по зоне:

Наименование структурно-функциональной зоны	Состояние доступности* (к пункту 3.4 Акта обследования ОСИ)	Приложение		Рекомендации по адаптации (вид работы)** к пункту 4.1 Акта обследования ОСИ
		№ на плане	№ фото	

* указывается: **ДП-В** - доступно полностью всем; **ДП-И** (К, О, С, Г, У) – доступно полностью избирательно (указать категории инвалидов); **ДЧ-В** - доступно частично всем; **ДЧ-И** (К, О, С, Г, У) – доступно частично избирательно (указать категории инвалидов); **ДУ** - доступно условно, **ВНД** - недоступно

**указывается один из вариантов: не нуждается; ремонт (текущий, капитальный); индивидуальное решение с ТСР; технические решения невозможны – организация альтернативной формы обслуживания

Комментарий к заключению: _____

Приложение 4(Ш)
к Акту обследования
к паспорту доступности
от «09» ноября 2021 г.

I Результаты обследования:

4. Зоны целевого назначения здания (целевого посещения объекта) Вариант III – жилые помещения

Наименование функционально-планировочного элемента	Наличие элемента		Выявленные нарушения и замечания		Работы по адаптации объектов		
	есть/нет	№ на плане	№ фото	Содержание	Значимо для инвалида (категория)	Содержание	Виды работ
Жилые помещения	есть			Замечаний не выявлено	ДП - В		

II Заключение по зоне:

Наименование структурно-функциональной зоны	Состояние доступности* (к пункту 3.4 Акта обследования ОСИ)	Приложение		Рекомендации по адаптации (вид работы)** к пункту 4.1 Акта обследования ОСИ
		№ на плане	№ фото	

* указывается: ДП-В - доступно полностью всем; ДП-И (К, О, С, Г, У) – доступно полностью избирательно (указать категории инвалидов); ДЧ-В - доступно частично всем; ДЧ-И (К, О, С, Г, У) – доступно частично избирательно (указать категории инвалидов); ДУ - доступно условно, ВНД - недоступно

**указывается один из вариантов: не нуждается; ремонт (текущий, капитальный); индивидуальное решение с ТСП; технические решения невозможны – организация альтернативной формы обслуживания

Комментарий к заключению: _____

Приложение 5
к Акту обследования
к паспорту доступности
от «09» ноября 2021 г.

I Результаты обследования:

5. Санитарно-гигиенических помещений

Ленинградское областное государственное бюджетное учреждение
«Приозерский комплексный центр социального обслуживания населения»
(ЛОГБУ «Приозерский КЦСОН»)

188760, Ленинградская область, г Приозерск, ул. Красноармейская, д. 15 В.

Наименование объекта, адрес

№ п/п	Наименование функционально-планировочного элемента	Наличие элемента			Выявленные нарушения и замечания		Работы по адаптации объектов	
		есть/нет	№ на плане	№ фото	Содержание	Значимо для инвалида (категория)	Содержание	Виды работ
5.1	Туалетная комната	есть			Замечаний не выявлено	ДП - В		
5.2	Душевая/ ванная комната	есть			Замечаний не выявлено	ДП - В		
5.3	Бытовая комната (гардеробная)	есть			Замечаний не выявлено	ДП - В		
	ОБЩИЕ требования к зоне							

II Заключение по зоне:

Наименование структурно-функциональной зоны	Состояние доступности* (к пункту 3.4 Акта обследования ОСИ)	Приложение		Рекомендации по адаптации (вид работы)** к пункту 4.1 Акта обследования ОСИ
		№ на плане	№ фото	

* указывается: ДП-В - доступно полностью всем; ДП-И (К, О, С, Г, У) – доступно полностью избирательно (указать категории инвалидов); ДЧ-В - доступно частично всем; ДЧ-И (К, О, С, Г, У) – доступно частично избирательно (указать категории инвалидов); ДУ - доступно условно, ВНД - недоступно

**указывается один из вариантов: не нуждается; ремонт (текущий, капитальный); индивидуальное решение с ТСР, технические решения невозможны – организация альтернативной формы обслуживания

Комментарий к заключению: _____

Приложение 6
к Акту обследования
к паспорту доступности
от «09» ноября 2021 г.

I Результаты обследования:
6. Системы информации на объекте

Ленинградское областное государственное бюджетное учреждение
«Приозерский комплексный центр социального обслуживания населения»
(ЛОГБУ «Приозерский КЦСОН»)

188760, Ленинградская область, г Приозерск, ул. Красноармейская, д. 15 В.

Наименование объекта, адрес

№ п/п	Наименование функционально-планировочного элемента	Наличие элемента			Выявленные нарушения и замечания		Работы по адаптации объектов	
		есть/нет	№ на плане	№ фото	Содержание	Значимо для инвалида (категория)	Содержание	Виды работ
6.1	Визуальные средства	есть				ДП - В		
6.2	Акустические средства	нет						
6.3	Тактильные средства	есть				ДП - В		
	ОБЩИЕ требования к зоне							

II Заключение по зоне:

Наименование структурно-функциональной зоны	Состояние доступности* (к пункту 3.4 Акта обследования ОСИ)	Приложение		Рекомендации по адаптации (вид работы)** к пункту 4.1 Акта обследования ОСИ
		№ на плане	№ фото	

* указывается: ДП-В - доступно полностью всем; ДП-И (К, О, С, Г, У) – доступно полностью избирательно (указать категории инвалидов); ДЧ-В - доступно частично всем; ДЧ-И (К, О, С, Г, У) – доступно частично избирательно (указать категории инвалидов); ДУ - доступно условно, ВНД - недоступно

**указывается один из вариантов: не нуждается; ремонт (текущий, капитальный); индивидуальное решение с ТСР; технические решения невозможны – организация альтернативной формы обслуживания

Комментарий к заключению: _____

Ленинградское областное государственное бюджетное учреждение
«Приозерский комплексный центр социального обслуживания населения»
ЛОГБУ «Приозерский КЦСОН»

ПРИКАЗ

08.10.2021 г.
г. Приозерск

№ 138

«Об утверждении Политики обеспечения доступности для инвалидов и других маломобильных групп граждан объектов и предоставляемых услуг, а также оказания им при этом необходимой помощи»

В целях соблюдения требований доступности для инвалидов в организации социального обслуживания ЛОГБУ «Приозерский КЦСОН» при предоставлении социальных услуг, а также реализации требований Федерального закона Российской Федерации от 01.12.2014 г. № 419 ФЗ «О внесении изменений в отдельные законодательные акты Российской Федерации по вопросам социальной защиты инвалидов в связи с ратификацией Конвенции о правах инвалидов»

ПРИКАЗЫВАЮ:

1. Утвердить и ввести в действие «Политику обеспечения доступности для инвалидов и других маломобильных граждан объектов и предоставляемых услуг, а также оказания им при этом необходимой помощи в ЛОГБУ «Приозерский КЦСОН»» (приложение 1).
2. Всем сотрудникам ЛОГБУ «Приозерский КЦСОН» руководствоваться настоящей Политикой и соблюдать ее принципы и требования.
3. Утвердить и ввести в действие «Примерную инструкцию по сопровождению инвалидов при посещении ЛОГБУ «Приозерский КЦСОН»» (приложение 2).
4. Утвердить и ввести в действие «Примерную программу инструктажа (обучения) персонала по вопросам, связанным с организацией и обеспечением доступности для инвалидов объекта и услуг ЛОГБУ «Приозерский КЦСОН»» (приложение 3).
5. Контроль за исполнением приказа оставляю за собой.

Директор



Н.Ю. Науменко

ПОЛИТИКА
обеспечения условий доступности для инвалидов и других
маломобильных граждан объектов и предоставляемых услуг, а также
оказания им при этом необходимой помощи
в ЛОГБУ «Приозерский КЦСОН»

1. Цели и задачи политики обеспечения условий доступности для инвалидов и иных маломобильных граждан объектов и предоставляемых услуг, а также оказания им при этом необходимой помощи.

1.1. Настоящая политика обеспечения условий доступности для инвалидов и иных маломобильных граждан объектов и предоставляемых услуг, а также оказания им при этом необходимой помощи (далее - Политика) определяет ключевые принципы и требования, направленные на защиту прав инвалидов при посещении ими зданий и помещений ЛОГБУ «Приозерский КЦСОН» (далее - Учреждение) и получении услуг, на предотвращение дискриминации по признаку инвалидности и соблюдение норм законодательства в сфере социальной защиты инвалидов сотрудниками учреждения (далее - сотрудники).

1.2. Политика разработана во исполнение государственной политики в сфере социальной защиты инвалидов в соответствии с Федеральным законом от 24 ноября 1995 года №181-ФЗ «О социальной защите инвалидов в Российской Федерации» с изменениями, внесенными Федеральным законом от 1 декабря 2014 года №419-ФЗ «О внесении изменений в отдельные законодательные акты Российской Федерации по вопросам социальной защиты инвалидов в связи с ратификацией Конвенции о правах инвалидов» (далее - Федеральный закон), приказом Министерства труда и социальной защиты Российской Федерации от 30.07.2015 № 527н «Об утверждении Порядка обеспечения условий доступности для инвалидов объектов и предоставляемых услуг в сфере труда, занятости и социальной защиты населения, а также оказания им при этом необходимой помощи» (далее - Порядок), иными нормативными правовыми актами в области обеспечения доступности объектов и услуг для инвалидов и иных маломобильных групп населения.

1.3. **Цель Политики учреждения** - обеспечение всем гражданам – получателям услуг в Учреждении, в том числе инвалидам и иным МГН, равные возможности для реализации своих прав и свобод, в том числе равное право на получение всех необходимых социальных услуг, предоставляемых Учреждением без какой-ли дискриминации по признаку инвалидности при пользовании услугами Учреждения.

1.4. Задачи Политики Учреждения:

а) обеспечение разработки и реализации комплекса мер по обеспечению условий доступности для инвалидов объектов и предоставляемых услуг, а также оказания им при этом необходимой помощи сотрудниками Учреждения;

- б) закрепление и разъяснение сотрудникам и контрагентам Учреждения основных требований доступности объектов и услуг, установленных законодательством Российской Федерации, включая ответственность и санкции, которые могут применяться к учреждению и сотрудникам в связи с несоблюдением указанных требований или уклонением от их исполнения;
- в) формирование у сотрудников и контрагентов единообразного понимания Политики Учреждения о необходимости обеспечения условий доступности для инвалидов объектов и предоставляемых услуг, а также оказания им при этом необходимой помощи;
- г) закрепление обязанностей сотрудников знать и соблюдать принципы и требования настоящей Политики, ключевые нормы законодательства, а также меры и конкретные действия по обеспечению условий доступности для инвалидов объектов и предоставляемых услуг;
- д) формирование толерантного сознания сотрудников, независимо от занимаемой должности, по отношению к инвалидности и инвалидам.

1.5. Меры по обеспечению условий доступности для инвалидов объектов и предоставляемых услуг, принимаемые в учреждении, включают:

- а) определение подразделений или должностных лиц Учреждения, ответственных за обеспечение условий доступности для инвалидов объектов и предоставляемых услуг, а также оказание им при этом необходимой помощи;
- б) обучение и инструктирование сотрудников по вопросам, связанным с обеспечением доступности для инвалидов объектов и услуг с учетом имеющихся у них стойких расстройств функций организма и ограничений жизнедеятельности;
- в) создание инвалидам условий доступности объектов в соответствии с требованиями, установленными законодательными и иными нормативными правовыми актами;
- г) создание инвалидам условий доступности услуг в соответствии с требованиями, установленными законодательными и иными нормативными правовыми актами;
- д) отражение на официальном сайте Учреждения информации по обеспечению условий доступности для инвалидов объектов организации и предоставляемых услуг с дублированием информации в формате, доступном для инвалидов по зрению.

2. Используемые в Политике понятия и определения.

2.1. **Инвалид** - лицо, которое имеет нарушение здоровья со стойким расстройством функций организма, обусловленное заболеваниями, последствиями травм или дефектами, приводящее к ограничению жизнедеятельности и вызывающее необходимость его социальной защиты (статья 1 Федерального закона);

2.2. **Инвалидность** является результатом взаимодействия между имеющими нарушения здоровья людьми и средовыми барьерами (физическими, информационными и другими), которые мешают их полному и эффективному участию в жизни общества наравне с другими (Конвенция о правах инвалидов).

2.3. **Дискриминация** по признаку инвалидности - любое различие, исключение или ограничение по причине инвалидности, целью либо результатом которых является умаление или отрицание признания, реализации или осуществления наравне с другими всех гарантированных в Российской Федерации прав и свобод человека и гражданина в политической, экономической, социальной, культурной, гражданской или любой иной области (статья 5 Федерального закона).

2.4. **Объект** (социальной, инженерной и транспортной инфраструктуры) - жилое, общественное и производственное здание, строение и сооружение, включая то, в котором расположены социальные, физкультурно-спортивные организации, организации культуры и другие организации.

3. Основные принципы деятельности учреждения, направленной на обеспечение условий доступности для инвалидов объектов и предоставляемых услуг, а также оказание им при этом необходимой помощи.

3.1. Деятельность учреждения, направленная на обеспечение условий доступности для инвалидов объектов и предоставляемых услуг, а также оказание им при этом необходимой помощи в учреждении осуществляется на основе следующих основных принципов:

- а) уважение присущего человеку достоинства, его личной самостоятельности, включая свободу делать свой собственный выбор, и независимости;
- б) отсутствие дискриминации;
- в) полное и эффективное вовлечение и включение в общество;
- г) уважение особенностей инвалидов и их принятие в качестве компонента людского многообразия и части человечества;
- д) равенство возможностей;
- е) доступность;
- ж) равенство мужчин и женщин;
- з) уважение развивающихся способностей детей-инвалидов и уважение права детей-инвалидов сохранять свою индивидуальность.

4. Область применения Политики и круг лиц, попадающих под ее действие.

4.1. Все Сотрудники Учреждения должны руководствоваться настоящей Политикой и соблюдать ее принципы и требования.

4.2. Принципы и требования настоящей Политики распространяются на контрагентов и Сотрудников Учреждения, а также на иных лиц, в тех случаях, когда соответствующие обязанности закреплены в договорах с ними, в их внутренних документах, либо прямо вытекают из Федерального закона.

5. Структура управления деятельностью Учреждения, направленной на обеспечение условий доступности для инвалидов объектов и предоставляемых услуг, а также оказание им при этом необходимой помощи.

Эффективное управление деятельностью Учреждения, направленной на обеспечение условий доступности для инвалидов объектов и предоставляемых услуг, а также оказание им при этом необходимой помощи достигается за счет

продуктивного и оперативного взаимодействия директора, заместителя директора, руководителей структурных подразделений и сотрудников Учреждения.

5.1. Директор определяет ключевые направления Политики, утверждает Политику, рассматривает и утверждает необходимые изменения и дополнения, организует общий контроль за ее эффективной реализацией, а также оценкой результатов реализации Политики в учреждении.

5.2. Заместитель директора учреждения отвечает за практическое применение всех мер, направленных на обеспечение принципов и требований Политики, осуществляет контроль за реализацией Политики в учреждении.

5.3. Руководители структурных подразделений отвечают за применение всех мер, направленных на обеспечение принципов и требований Политики, а также осуществляют контроль за ее реализацией в структурных подразделениях.

5.4. Сотрудники Учреждения осуществляют меры по реализации Политики в соответствии с должностными инструкциями.

5.5. Основные положения Политики Учреждения доводятся до сведения всех сотрудников учреждения и используются при инструктаже и обучении персонала по вопросам организации доступности объектов и услуг, а также оказания при этом помощи инвалидам.

6. Условия доступности объектов Учреждения в соответствии с установленными требованиями.

6.1. Возможность беспрепятственного входа в объекты и выхода из них;

6.2. Возможность самостоятельного передвижения по территории объекта в целях доступа к месту предоставления услуги, при необходимости, с помощью сотрудников Учреждения, предоставляющих услуги, с использованием ими вспомогательных технологий, в том числе сменного кресла-коляски;

6.3. Возможность посадки в транспортное средство и высадки из него перед входом на объект, при необходимости, с помощью сотрудников учреждения, в том числе с использованием кресла-коляски;

6.4. Сопровождение инвалидов, имеющих стойкие нарушения функций зрения и самостоятельного передвижения по территории объекта;

6.5. Содействие инвалиду при входе в объект и выходе из него, информирование инвалида о доступных маршрутах общественного транспорта;

6.6. Надлежащее размещение носителей информации, необходимой для обеспечения беспрепятственного доступа инвалидов к объектам и услугам, с учетом ограничений их жизнедеятельности, в том числе дублирование необходимой для получения услуги звуковой и зрительной информации, а также надписей, знаков и иной текстовой и графической информации знаками, выполненными рельефно - точечным шрифтом Брайля и на контрастном фоне;

6.7. Обеспечение допуска на объект, в котором предоставляются услуги, собаки-проводника при наличии документа, подтверждающего ее специальное обучение, выданного по установленным форме и порядку.

7. Условия доступности услуг Учреждения в соответствии с установленными требованиями.

7.1. Оказание сотрудниками Учреждения инвалидам помощи, необходимой для получения в доступной для них форме информации о правилах предоставления услуг, об оформлении необходимых для получения услуг документов, о совершении других необходимых для получения услуг действий;

7.2. Предоставление инвалидам по слуху, при необходимости, услуг с использованием русского жестового языка, включая обеспечение допуска на объект сурдопереводчика, тифлосурдопереводчика;

7.3. Оказание сотрудниками Учреждения, предоставляющими услуги, иной необходимой инвалидам помощи в преодолении барьеров, мешающих получению ими услуг наравне с другими лицами;

7.4. Наличие копий документов, объявлений, инструкций о порядке предоставления услуги (в том числе, на информационном стенде), выполненных рельефно-точечным шрифтом Брайля и на контрастном фоне, а также аудиоконтура при входе в Учреждение.

8. Дополнительные условия доступности услуг в учреждении:

8.1. Оборудование на прилегающих к объекту (объектам) учреждения территориях мест для парковки автотранспортных средств инвалидов;

8.2. Содействие со стороны учреждения в прохождении медико -- социальной экспертизы;

8.3. Предоставление бесплатно в доступной форме с учетом стойких расстройств функций организма инвалидов информации об их правах и обязанностях, видах социальных услуг, сроках, порядке и условиях доступности их предоставления;

8.4. Включение условий доступности предоставляемых социальных услуг, необходимых инвалиду с учетом ограничений жизнедеятельности, в индивидуальную программу предоставления социальных услуг;

8.5. Сопровождение получателя социальной услуги при передвижении по территории Учреждения, а также при пользовании услугами, предоставляемыми учреждением.

9. Ответственность сотрудников за несоблюдение требований Политики.

9.1. Руководитель (директор) Учреждения, его заместитель, и сотрудники Учреждения независимо от занимаемой должности, несут ответственность за соблюдение принципов и требований Политики, а также за действия (бездействие) подчиненных им лиц, нарушающие эти принципы и требования.

9.2. К мерам ответственности за уклонение от исполнения требований к созданию условий для беспрепятственного доступа инвалидов к объектам и услугам учреждения относятся меры дисциплинарной и административной ответственности, в соответствии с законодательством Российской Федерации.

10. Внесение изменений.

При выявлении недостаточно эффективных положений Политики, либо при изменении требований законодательства Российской Федерации, директор Учреждения обеспечивает разработку и реализацию комплекса мер по актуализации настоящей Политики.

**Примерная инструкция
по сопровождению инвалидов при посещении
Ленинградского областного государственного бюджетного учреждения
«Приозерский комплексный центр социального обслуживания населения»
(ЛОГБУ «Приозерский КЦСОН»)**

1. Общие положения

- 1.1. Настоящая примерная инструкция разработана в соответствии с Федеральным законом от 1 декабря 2014 года № 419-ФЗ «О внесении изменений в отдельные законодательные акты Российской Федерации по вопросам социальной защиты инвалидов в связи с ратификацией Конвенции о правах инвалидов».
- 1.2. Настоящая примерная инструкция определяет правила поведения специалистов ЛОГБУ «Приозерский КЦСОН» при предоставлении услуг инвалидам и иным категориям маломобильных граждан.
- 1.3. Инвалид – лицо, которое имеет нарушение здоровья со стойким расстройством функций организма, обусловленное заболеваниями, последствиями травм или дефектами, приводящее к ограничению жизнедеятельности и вызывающее необходимость его социальной защиты.
- 1.4. Маломобильные граждане (МГ) — это люди испытывающие затруднения при самостоятельном передвижении, получении услуги, необходимой информации или при ориентировании в пространстве (люди с временным нарушением здоровья, беременные женщины, люди старших возрастов, люди с детскими колясками и т.п.).
- 1.5. Примерная инструкция разработана в целях обеспечения доступа инвалидов к услугам, оказываемых ЛОГБУ «Приозерский КЦСОН» и получения при этом необходимой помощи, и может быть использована при инструктировании специалистов ЛОГБУ «Приозерский КЦСОН», а также при непосредственном оказании услуг инвалидам.
- 1.6. Требования к уровню подготовки специалистов:
 - 1.6.1. Знание понятия «доступная среда для инвалидов» и основных требований доступности в ЛОГБУ «Приозерский КЦСОН» и услуг для маломобильных граждан; основных видов архитектурных, информационных и ситуационных барьеров, препятствующих получению услуг инвалидами (МГ) наравне с другими лицами, а также возможных способов их устранения в зависимости от категории инвалидности.
 - 1.6.2. Осведомленность о перечне предоставляемых услуг в ЛОГБУ «Приозерский КЦСОН»; формах и порядке предоставления услуг (в учреждении, на дому, электронно и дистанционно);
 - 1.6.3. Информированность о специальном (вспомогательном)

оборудовании и приспособлениях для инвалидов, имеющих в распоряжении ЛОГБУ «Приозерский КЦСОН», наличии доступа к ним, порядке их эксплуатации (включая требования безопасности);

1.6.4. Ознакомление с порядком эвакуации граждан на объекте, в том числе маломобильных, в экстренных случаях и чрезвычайных ситуациях;

1.6.5. Наличие разработанных правил взаимодействия сотрудников ЛОГБУ «Приозерский КЦСОН» при предоставлении услуг инвалиду.

2. Этические нормы, правила общения и взаимодействия с инвалидами

- 1.1. **Обращение к человеку:** при встрече обращайтесь с инвалидом вежливо и уважительно. Когда вы разговариваете с инвалидом любой категории, обращайтесь непосредственно к нему, а не к сопровождающему или сурдопереводчику, которые присутствуют при разговоре.
- 1.2. **Адекватность и вежливость:** относитесь к другому человеку, как к себе самому, точно так же его уважайте — и тогда оказание услуги в ЛОГБУ «Приозерский КЦСОН» и общение будут эффективными.
- 1.3. **Называйте себя и других:** когда вы встречаетесь с человеком, который плохо видит или совсем не видит, обязательно называйте себя и тех людей, которые пришли с вами. Если у вас общая беседа в группе, не забывайте пояснить, к кому в данный момент вы обращаетесь, и назвать себя.
- 1.4. **Предложение помощи:** если вы предлагаете помощь, ждите, пока ее примут, а затем спрашивайте, что и как делать; всегда предлагайте помощь, если нужно открыть тяжелую дверь или обойти препятствие.
- 2.4. **Обеспечение доступности услуг:** всегда лично убеждайтесь в доступности мест, где предусмотрено оказание услуг и прием граждан. Заранее поинтересуйтесь, какие могут возникнуть проблемы или барьеры и как их можно устранить.
- 2.5. **Обращение с кресло-коляской:** инвалидная коляска - это часть неприкасаемого пространства человека, который ее использует. Не облокачивайтесь на нее и не толкайте. Начать катить коляску без согласия инвалида — то же самое, что схватить и понести человека без его разрешения. Если вас попросили помочь инвалиду, передвигающемуся на коляске, сначала катите ее медленно. Коляска быстро набирает скорость, и неожиданный толчок может привести к потере равновесия.
- 2.6. **Внимательность и терпеливость:** когда вы разговариваете с человеком, испытывающим трудности в общении, слушайте его внимательно. Будьте терпеливы, ждите, когда человек сам закончит фразу. Не поправляйте его и не договаривайте за него. Повторите, что вы поняли, это поможет человеку ответить вам, а вам — понять его.
- 2.7. **Расположение для беседы:** когда вы говорите с человеком, пользующимся инвалидной коляской или костылями, расположитесь так, чтобы ваши и его глаза были на одном уровне, тогда вам будет легче

- разговаривать. Разговаривая с теми, кто может, читать по губам, расположитесь так, чтобы на Вас падал свет, и Вас было хорошо видно.
- 2.8. **Привлечение внимания человека:** чтобы привлечь внимание человека, который плохо слышит, помашите ему рукой или похлопайте по плечу. Смотрите ему прямо в глаза и говорите четко, но имейте в виду, что не все люди, которые плохо слышат, могут читать по губам.

3. Сопровождение инвалидов на приеме при оказании им услуг

- 3.1. Инвалидам оказывается необходимая помощь при входе в здание (выходе из здания), сдаче верхней одежды в гардероб (получении и одевании верхней одежды).
- 3.2. В первоочередном порядке уточняется, в какой помощи нуждается инвалид, цель посещения ЛОГБУ «Приозерский КЦСОН», необходимость сопровождения.
- 3.3. Для обеспечения доступа инвалидов к услугам специалиста при приёме инвалида в учреждении необходимо:
- 3.1.3. Рассказать инвалиду об особенностях здания ЛОГБУ «Приозерский КЦСОН»:
- количестве этажей; наличии подъемных платформ, (лифтов), поручней, других приспособлений и устройств для инвалидов применительно к его функциональным ограничениям;
 - расположении санитарных комнат, возможных препятствиях на пути и т.д.
 - необходимых для оказания услуги в структурных подразделениях ЛОГБУ «Приозерский КЦСОН» и местах их расположения в здании, в каком кабинете и к кому обратиться специалисту, которые могут возникнуть в ходе предоставления услуги;
 - познакомить инвалида со всеми специалистами, задействованными в работе с ним, лично, представив по фамилии, имени и отчеству специалиста и инвалида друг другу. Информировать, к кому он должен обратиться во всех случаях возникающих затруднений;
 - при оказании услуги в ЛОГБУ «Приозерский КЦСОН» чётко разъяснить график оказания услуги (выдать расписание приема граждан, записать на лист время и место оказания услуги и т.д.); указать место её проведения (показать нужный кабинет), акцентировав внимание на путь по учреждению от входа до кабинета, при необходимости сопроводить до места оказания услуги;
 - обеспечить допуск в здание собаки-поводыря, сопровождающей инвалида по зрению.
- Местом расположения собаки – поводыря в здании ЛОГБУ «Приозерский КЦСОН» является гардероб на 1 этаже.

Ленинградское областное государственное бюджетное учреждение
«Приозерский комплексный центр социального обслуживания»
ЛОГБУ «Приозерский КЦСОН»

Утверждено приказом
директора № 138 от 08.10.2021г.

**ПРИМЕРНАЯ
ПРОГРАММА
ИНСТРУКТАЖА (ОБУЧЕНИЯ)
ПЕРСОНАЛА**

**по вопросам, связанным с организацией
и обеспечением доступности объектов
для инвалидов объектов и услуг**

Цель инструктирования: научить работников ЛОГБУ «Приозерский КЦСОН» правильно оказывать необходимую помощь инвалидам в зависимости от характера нарушения, состояния здоровья при предоставлении социальных услуг.

1. Общие сведения

1.1. Инструктаж по вопросам обеспечения доступности для инвалидов и оказания при этом необходимой помощи проводят со всеми вновь принимаемыми на работу специалистами независимо от их образования, стажа работы по данной профессии или должности.

1.2. Инструктаж проводит специалист, на которого приказом директора возложена обязанность по вопросам обеспечения доступности для инвалидов

1.3. Инструктаж предназначен для обучения, инструктирования работников учреждения по вопросам обеспечения доступности для инвалидов и лиц с ОВЗ услуг и объектов, на которых они предоставляются, оказания при этом необходимой помощи, в связи с принятием Федерального закона от 1 декабря 2014 г. № 419-ФЗ «О внесении изменений в отдельные законодательные акты Российской Федерации по вопросам социальной защиты инвалидов в связи с ратификацией Конвенции о правах инвалидов».

1.4. Продолжительность инструктажа не более 45 минут.

1.5. О проведении инструктажа делается запись в «Журнале учета проведения инструктажа (обучения) персонала по вопросам доступности для инвалидов объектов и услуг», регистрация инструктажа на рабочем месте с обязательной подписью инструктируемого и инструктирующего.

1.6. Инструктаж проводится в устной форме.

1.7. Задачи инструктажа (обучения) для персонала при его различных видах и формах.

Виды инструктажей	Формы проведения инструктажа	
	Индивидуально	Коллективно (в малых группах или для всего коллектива)
Первичный	- при приеме на работу; - при введении новых обязанностей в должностную инструкцию работника	- для общего информирования о порядке работы по обеспечению доступности объекта и предоставляемых услуг; - о задачах по оказанию помощи и о взаимодействии
Повторный/ внеплановый	- для развития навыков работы с МГН; - при приобретении нового технического(вспомогательного) средства, оборудования,	- для развития и совершенствования знаний по вопросам доступности объектов и услуг;

	используемого для оказания МГН; - в случае выявления нарушения требований и обязанностей работниками; - при оказании помощи инвалидам и МГН.	- для обсуждения нарушений требований доступности, выявленных в ходе контрольных мероприятий (для их устранения и недопущения впредь); - при вступлении в силу новых документов, при принятии новых инструкций, правил и др.; - при организации обслуживания в новых формах, на новых объектах.
--	--	---

2. Программа проведения инструктажа.

Содержание инструктажа:

2.1.1. Об основных требованиях доступности для инвалидов объектов социальной инфраструктуры и услуг;

2.1.2. Об этических нормах, правилах общения и взаимодействия с инвалидами.

2.1.3. О порядке обеспечения доступа на объект, занимаемый ЛОГБУ «Приозерский КЦСОН», беспрепятственного перемещения по объекту к месту получения услуги (услуг);

2.1.3. О порядке и формате предоставления услуг в ЛОГБУ «Приозерский КЦСОН»;

2.1.4. О порядке взаимодействия с инвалидами, имеющими различные виды нарушений, с учетом особенностей восприятия и общения;

2.1.5. Об основных видах нарушений функций и ограничений жизнедеятельности инвалидов, а также значимых барьерах окружающей среды, с которыми могут столкнуться маломобильные граждане в связи с имеющимися у них нарушениями;

2.1.6. Об организации обслуживания граждан в ЛОГБУ «Приозерский КЦСОН» и о видах помощи и порядке сопровождения их в ЛОГБУ «Приозерский КЦСОН» с учетом имеющихся у инвалидов ограничений жизнедеятельности.

Ленинградское областное государственное бюджетное учреждение
«Приозерский комплексный центр социального обслуживания населения»
ЛОГБУ «Приозерский КЦСОН»

ПРИКАЗ

15.07.2021 г.
г. Приозерск

№ 108

О создании комиссии и организации работы по
паспортизации объектов ЛОГБУ «Приозерский КЦСОН»
по обеспечению условий доступности объектов
и предоставляемых услуг для инвалидов

В целях соблюдения требований доступности для инвалидов в организации социального обслуживания ЛОГБУ «Приозерский КЦСОН» при предоставлении социальных услуг, а также реализации требований Федерального закона Российской Федерации от 01.12.2014 г. № 419 ФЗ «О внесении изменений в отдельные законодательные акты Российской Федерации по вопросам социальной защиты инвалидов в связи с ратификацией Конвенции о правах инвалидов»

ПРИКАЗЫВАЮ:





1. Создать комиссию по проведению обследования и паспортизации объектов ЛОГБУ «Приозерский КЦСОН» по обеспечению условий доступности объектов и предоставляемых услуг для инвалидов в составе:
Председатель комиссии:
- Черноусова Н.А., заместитель директора
Члены комиссии:
- Фрибус С. В., заведующий стационарного отделения с временным проживанием для совершеннолетних граждан;
- Обухова Ю. В., заведующий реабилитационного отделения социального обслуживания с дневным пребыванием;
- Никулина Ю. М., заведующий отделения социального обслуживания несовершеннолетних и семей с детьми.
2. Утвердить план-график проведения обследования и паспортизации объектов ЛОГБУ «Приозерский КЦСОН» (Приложение 1).
Утвердить и ввести в действие Положение о комиссии по проведению обследования и паспортизации объекта и услуг «Приозерский КЦСОН» (приложение 2).
3. Завершить паспортизацию объектов ЛОГБУ «Приозерский КЦСОН» в срок до 10 декабря 2021 г.
4. Контроль за исполнением приказа оставляю за собой.

Директор



Н.Ю. Науменко

С приказом ознакомлены:

Черноусова Н.А.		«15» июля 2021г.
Фрибус С.В.		«15» июля 2021г.
Обухова Ю.В.		«15» июля 2021г.
Никулина Ю.М.		«15» июля 2021г.

ПЛАН – ГРАФИК
проведения обследования и паспортизации объектов
ЛОГБУ «Приозерский КЦСОН»

№	Этапы работ	Сроки
1.	Подготовка плана территории, поэтажных планов зданий для определения маршрутов движения инвалидов.	До 15.09.2021г.
2.	Комиссионное обследование объектов ЛОГБУ «Приозерский КЦСОН»	До 30.09.2021г.
3.	Оформление паспорта доступности. Отражение результатов обследования, оценка доступности объекта и услуг.	До 31.10.2021г.
4.	Формирование плана мероприятий по поэтапному повышению уровня доступности для инвалидов объекта и предоставляемых услуг (составление «дорожной карты»)	До 15.11.2021г.
5.	Утверждение паспортов доступности объектов.	До 01.12.2021г.
6.	Размещение информации о результатах паспортизации на официальном сайте учреждения.	До 10.12.2021г.
7.	Представление паспортов доступности в КСЗН ЛО	В 10 - дневный срок с момента утверждения

**Положение
о комиссии по проведению обследования и паспортизации
объекта и услуг**

1. Общие положения

1.1. Комиссия по проведению обследования и паспортизации объектов и услуг (далее - Комиссия) Ленинградского областного государственного бюджетного учреждения «Приозерский комплексный центр социального обслуживания населения» (ЛОГБУ «Приозерский КЦСОН») (далее – ЛОГБУ «Приозерский КЦСОН»), создается с целью организации работы по проведению паспортизации объекта и услуг в приоритетных для инвалидов и других маломобильных групп населения.

1.2. Комиссия в своей работе руководствуется законодательством Российской Федерации, нормативными правовыми актами Министерства труда и социальной защиты Российской Федерации, постановлениями Правительства Российской Федерации, муниципальными правовыми актами Приозерского района и настоящим положением, локальными актами ЛОГБУ «Приозерский КЦСОН».

2. Задачи Комиссии.

2.1. Основными задачами Комиссии являются:

2.1.1. Проведение обследования ЛОГБУ «Приозерский КЦСОН»;

2.1.2. Разработка Паспорта доступности ЛОГБУ «Приозерский КЦСОН».

3. Функции Комиссии.

3.1. Комиссия осуществляет следующие функции:

3.1.1. Проведение обследования ЛОГБУ «Приозерский КЦСОН».

3.1.2. Составление акта обследования ЛОГБУ «Приозерский КЦСОН»;

3.1.3. Оформление паспорта доступности ЛОГБУ «Приозерский КЦСОН»

4. Порядок работы Комиссии

3.1. Состав Комиссии и последующие изменения в ее составе утверждаются приказом директора.

3.2. В состав Комиссии входят председатель Комиссии и члены Комиссии.

3.3. Председатель Комиссии руководствуясь действующим законодательством руководит работой Комиссии, назначает заседания Комиссии и председательствует на них.

3.4. Заседание считается правомочным при участии в нем не менее половины состава Комиссии.

3.5. Дата созыва Комиссии определяется председателем Комиссии. Члены Комиссии, а также лица, привлекаемые для участия в работе Комиссии, оповещаются не менее чем за 1 рабочий день о проведении заседания.

3.6. Решение Комиссии принимается простым большинством голосов от числа ее членов, участвующих в голосовании.

3.7. В случае если голоса разделились поровну, право решающего голоса принадлежит председателю, ведущему заседание.

3.8. Решение Комиссии оформляется протоколом в течение 2 рабочих дней со дня проведения заседания Комиссии. Протокол подписывается председателем Комиссии, членами Комиссии.

3.9. Анкета паспорта доступности утверждается директором ЛОГБУ «Приозерский КЦСОН».

4.0. Акт обследования паспорта доступности и паспорт доступности ЛОГБУ «Приозерский КЦСОН» утверждается директором ЛОГБУ «Приозерский КЦСОН».

4. Контроль за выполнением решений Комиссии

4.1. Решения, принимаемые Комиссией, обязательны для выполнения сотрудниками ЛОГБУ «Приозерский КЦСОН».

4.2. Контроль за выполнением решений Комиссии осуществляется по поручениям председателя членами Комиссии.

Ленинградское областное государственное бюджетное учреждение
«Приозерский комплексный центр социального обслуживания населения»
ЛОГБУ «Приозерский КЦСОН»

ПРИКАЗ

11.01.2021 г.
г. Приозерск

№ 37

О назначении ответственных сотрудников за организацию работы по обеспечению доступности объекта и услуг для инвалидов

В целях соблюдения требований доступности для инвалидов в организации социального обслуживания ЛОГБУ «Приозерский КЦСОН» при предоставлении социальных услуг, а также реализации требований Федерального закона Российской Федерации от 01.12.2014 г. № 419 ФЗ «О внесении изменений в отдельные законодательные акты Российской Федерации по вопросам социальной защиты инвалидов в связи с ратификацией Конвенции о правах инвалидов»

ПРИКАЗЫВАЮ:

1. Возложить обязанности по организации работы по обеспечению доступности объекта и услуг для инвалидов, инструктаж персонала и контроль за соблюдением сотрудниками требований доступности для инвалидов в ЛОГБУ «Приозерский КЦСОН» на заместителя директора Черноусову Н.А.
2. Назначить ответственным за организацию работы по обеспечению доступности объекта (закрепленных помещений) и услуг для инвалидов в отделениях учреждения следующих сотрудников:
 - Фрибус Светлану Владимировну, заведующего стационарного отделения с временным проживанием для совершеннолетних граждан;
 - Обухову Юлию Владимировну, заведующего реабилитационного отделения социального обслуживания с дневным пребыванием;
 - Никулину Юлию Михайловну, заведующего отделения социального обслуживания несовершеннолетних и семей с детьми.
3. Контроль за исполнением приказа оставляю за собой.
4. Приказ № 10 от 09.01.2020г. «О назначении ответственных сотрудников за организацию работы по обеспечению доступности объекта и услуг для инвалидов» считать утратившим силу.

Директор




Н.Ю. Науменко